



Ala Golden Tour

AGENZIA DI VIAGGI - TOUR OPERATOR



ARGENTINA

DALLA PATAGONIA ALLA TERRA DEL FUOCO FINO ALLE CASCATE DI IGUAZU

14 – 27 NOVEMBRE 2026



SABATO 14 NOVEMBRE – Roma – Buenos Aires

Ritrovo dei partecipanti in luogo e orario da stabilire, trasferimento in pullman GT all'aeroporto di Roma Fiumicino per Buenos Aires, imbarco sul volo AR 1141, delle ore 18.15, Pasti e notte a bordo.

DOMENICA 15 NOVEMBRE – Buenos Aires

Arrivo alle ore 04.40 all'aeroporto internazionale Ezeiza di Buenos Aires. Benvenuto, assistenza da parte della nostra guida e trasferimento all'HOTEL PULITZER 4* o simil.

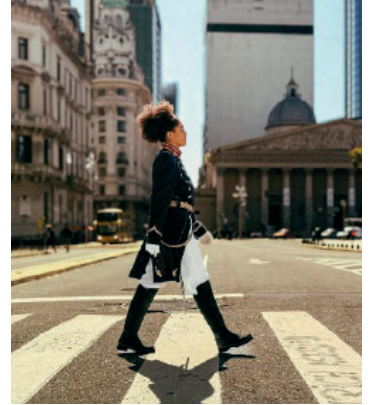
Sistemazione immediata nelle camere riservate (incluso early check in) . Relax. Pranzo libero.

ORE 14.30 incontro con la nostra guida e partenza per la visita della città' (bus privato, guida parlante italiano, 4 ore circa).

BUENOS AIRES,

città cosmopolita, grande, ricca di cultura e di divertimenti allo stesso tempo, definita la Parigi del Sud America, con bellissimi quartieri dove si vive ancora a misura d'uomo e ci si ferma a parlare con chi passa. Vi abitano circa 12 milioni di persone, includendo la grande periferia. Vi sorprenderà la quantità di negozi, vetrine, ristoranti e soprattutto "confiterias" bellissime sale da tè dove ci si ritrova con gli amici.

Calle Florida, pedonale e riservata quasi esclusivamente ai turisti, Avenida Santa Fé, il centro commerciale della città. La notte poi esplose in Calle Corrientes, la via che non dorme mai, una continua successione di bar, trattorie, teatri, cinema, librerie e locali di ogni genere. Recoleta, la zona residenziale, Vi sorprenderà con i suoi ristoranti e locali esclusivi, punto d'incontro della gente importante della città; gli fa da contrasto la Boca, il quartiere del porto o quartiere Xeneixe con le sue case dai mille colori celebrate dal Tango. Da non perdere un giro nel vastissimo Parco Palermo, polmone verde della città. Infine per gli amanti dell'antiquariato e delle cose curiose, una visita a San Telmo, il quartiere vecchio e più caratteristico con il suo mercato domenicale delle pulci.



Cuore della città è la storica Plaza de Mayo, che rappresenta il nucleo dell'insediamento originale risalente al 1580 ad opera del conquistatore spagnolo Juan De Garay al quale è dedicato un monumento. Sulla Plaza de Mayo sorge anche la sede della Presidenza della Repubblica, la Casa Rosada ed il Cabildo, oggi monumento storico nazionale, è conservato come una reliquia: da esso si innalzò il primo grido di libertà che doveva accendere la fiamma dell'indipendenza non solo Argentina ma di tutta l'America Latina. Da Plaza de Mayo parte la Avenida de Mayo, prima tra le grandi arterie cittadine, fu inaugurata nel 1894 e tutti gli edifici che la

circondano risalgono alla stessa epoca. Ricordiamo infine il Teatro Colon, inaugurato nel 1908, con una capacità di 3000.

Al termine rientro in hotel, pasti liberi , pernottamento.

LUNEDI' 16 NOVEMBRE – Buenos Aires / Puerto Madryn (Patagonia Atlantica)

Prima colazione in hotel.

Mattinata a disposizione per visite individuali . Si consiglia un giro a piedi ai Parchi Palermo e visitare il famoso Museo Evita Peron (bellissimo!!)

Pranzo in ristorante tipico e trasferimento in aeroporto. Imbarco sul volo per Puerto Madryn , arrivo e incontro con la nostra guida e trasferimento all'Hotel Dazzler (4*sup).

Cena libera e pernottamento in hotel.

MARTEDI' 17 NOVEMBRE – Penisola Valdes

Prima colazione in hotel. Giornata dedicata alla scoperta della Penisola Valdès, dal 1999 posta sotto tutela dall'Unesco per proteggere il suo ecosistema unico al mondo. La penisola è un territorio pianeggiante arido che si protende nell'oceano Atlantico e costituisce una delle più importanti riserve di fauna marina e avicola al mondo. In corso di escursione si potranno osservare guanacos, volpi, choiques (simili a struzzi), maras (elefanti marini) e leoni marini, tutti esemplari della tipica fauna locale.

La Penisola di Valdés

è stata dichiarata nel 1999 Patrimonio dell'Umanità per l'UNESCO, nella categoria di Paesaggio Naturale. Geograficamente situata nella provincia di **Chubut**, nella Patagonia, si entra nelle acque blu dell'Oceano Atlantico formando così il Golfo Nuevo ed il Golfo San José. I suoi 4.000 km² sono abitati dalla più variata avifauna delle coste della Patagonia. Protagonista assoluta di questo santuario naturale è la Balena Franca Australe (che arriva ogni anno tra i mesi di giugno e ottobre). Ma lei non è sola. È accompagnata dai delfini, orche, leoni marini, pinguini di Magellano e una grande varietà di uccelli e fauna terrestri.



Scarsamente abitata dagli uomini, questa terra arida dove si fonde il blu del cielo

con il blu intenso delle sue acque, è territorio di guanachi, nandù e una grande varietà di specie di uccelli marini. Sulle rocce costiere, i cormorani estendono le loro ali ed i leoni marini prendono lunghi pisolini sotto il sole. Gli elefanti marini anche partecipano a questo riposo, trascinando con parsimonia i loro enormi corpi. E nei bordi della Penisola, dove il mare è aperto e intrigante, c'è il regno delle magnifiche orche.



Si parte al mattino presto verso la Riserva Regionale Penisola Valdés.

Visita di Puerto Piramides: tra giugno e metà dicembre si possono osservare le balene australi che qui vengono per riprodursi. **Navigazione per l'osservazione delle balene inclusa**

Partenza in direzione dell' **Estancia San Lorenzo**, un tradizionale stabilimento rurale patagonico, dove oltre a poter assaporare un delizioso agnello alla croce (pranzo non incluso), si visita l'**incredibile riserva di pinguini di Magellano, lontana 7 chilometri dal casale della fattoria, uno spettacolo incredibile!!**

Rientro a Trelew verso l'imbrunire.

Cena e pernottamento in hotel

MERCOLEDI' 18 NOVEMBRE – Puerto Madryn – Trelew – Calafate (Patagonia argentina)

Partenza di buon mattino e trasferimento all'aeroporto di Trelew per prendere il volo per Calafate. Arrivo, incontro con la guida e trasferimento all' HOTEL ROCHESTER o CERRO CALAFATE (4*)o simil.

Cena e pernottamento in hotel.

La città si trova sulla riva meridionale del Lago Argentino, nella parte sud-occidentale della provincia di Santa Cruz, e si trova a circa 335 km a nord-ovest di Río Gallegos, il suo capoluogo.

Non è una città particolarmente grande, in quanto anche la sua popolazione è di modesta entità, ovvero di circa 7.000 persone.

Una particolarità, è che il suo nome deriva da una pianta dai fiori gialli che è molto diffusa in Patagonia, con delle bacche che hanno un colore blu scuro: il calafate.



GIOVEDI' 19 NOVEMBRE – Calafate: Ghiacciaio Perito Moreno

Prima colazione in hotel. Giornata dedicata alla visita del **ghiacciaio Perito Moreno**; immaginate un muro di ghiaccio alto 80 metri e lungo 27km (bus privato, guida parlante italiano) .

Si parte per raggiungere il ghiacciaio famoso per essere il più vasto rimasto in terraferma dall' ultima era glaciale. Arrivati alla base del ghiacciaio si effettueranno delle passeggiate panoramiche attraverso delle comode passerelle... **si osserveranno spettacolari cadute di ghiaccio sul lago seguiti da grandi boati... un'emozione unica!!!.**

Il ghiacciaio Perito Moreno,

situato nel Parco Nazionale Los Glaciares, fu dichiarato dall'UNESCO Patrimonio Naturale dell'Umanità nel 1981. Il Perito Moreno è una massa immensa di ghiaccio che cade a picco sul Lago Argentino con un fronte che si estende per cinque chilometri e pareti che si innalzano fino a sessanta metri sopra le acque e si nascondono per altri duecento sotto il livello del lago. Il ghiaccio, anche se impercettibile, avanza più di un metro al giorno, provocando le rotture di torri ghiacciate che risuonano come colpi di cannone nel silenzio del Parco. Lo spettacolo è incredibile: una lingua di ghiaccio che si fa strada tra le montagne, l'azzurro del lago argentino, lastroni di ghiaccio che vagano solitari e il volo silenzioso di qualche condor. BOX lunch .Al termine si effettuerà il SAFARI NAUTICO, breve navigazione per avvicinarsi alle pareti di ghiaccio (indimenticabile!!).

Rientro a Calafate nel tardo pomeriggio, cena libera e pernottamento in hotel

VENERDI' 20 NOVEMBRE - Calafate - Navigazione Todos Glaciares

Prima colazione in hotel

Trasferimento al punto d'imbarco di **Puerto Bandera**, situato a 40 Km da El Calafate.

Inizio della navigazione lungo il braccio nord del Lago Argentino, attraverso la **Boca del Diablo**, il punto più stretto del lago, fino a raggiungere il Canale Upsala, dove si incontra una spettacolare barriera di ghiaccio. Proseguimento tra gli iceberg fino al fronte del ghiacciaio Upsala, che con una superficie di 800 Km² è pari quattro volte la città di Buenos Aires. La destinazione successiva è il Ghiacciaio Spegazzini, il più alto del Parco nazionale e sbarco. BOX lunch .

Dopo una sosta di circa 1 ora imbarco ed il rientro è previsto per il pomeriggio.

Escursione collettiva con guida locale multilingue a bordo dell'imbarcazione

Rientro in hotel in serata, pasti liberi, pernottamento.

SABATO 21 NOVEMBRE - Calafate - Ushuaia (Terra del fuoco)

Prima colazione, trasferimento in aeroporto ed imbarco sul volo diretto ad Ushuaia (Terra del Fuoco) Arrivo in Terra del Fuoco, incontro con la guida e trasferimento in Hotel Cilene del Faro 4* o simil

Siete arrivati ad Ushuaia, la cittadina più ' australe del Pianeta, di una bellezza suggestiva, a 3.100 km da Buenos Aires.

Cena e pernottamento in hotel.

USHUAIA:

Gli indiani Selknam, chiamati anche Ona, arrivarono nella Terra del Fuoco nell'8.000 A.C. circa; il gruppo meridionale dei Selknam, gli Yamana, detti anche Yaghan, occuparono l'odierna Ushuaia, vivendo in continuo conflitto cogli abitanti settentrionali dell'isola.

Il famosissimo canale di Beagle fu esplorato per la prima volta dal Beagle del capitano Robert FitzRoy il 29 gennaio 1833, durante il suo viaggio di esplorazione della Terra del Fuoco. Per gran parte della seconda metà del XIX secolo la parte orientale della Terra del Fuoco fu popolata da una maggioranza di cittadini non argentini, incluso un certo numero di britannici. Il nome Ushuaia appare per la prima volta nelle lettere e nei resoconti della South American Mission Society spediti in Inghilterra. Consigliamo di visitare il Museo della Fine del Mondo, una costruzione del 1902, che conserva le interessanti opere d'artigianato degli indiani Ona, i resti di naufragi, documenti e foto riguardanti la storia della regione e, ad ovest della città, il Parco Nazionale Lapataia, una riserva vergine dove si può passeggiare nella foresta fuegine con flora tipica di faggi

australi, lengas e coihúes e dov'è sorprendente il numero dei castori che arrivano a formare delle dighe con i tronchi degli alberi. Ushuaia o "baia che guarda verso ponente" in lingua yamana, situata sulle sponde di una delle baie del Canale di Beagle, è delimitata ad est dalla Sierra Sorondo, con le sue caratteristiche cime Monte Olivia e Monte Hermanos, e ad ovest dal Monte Susana. Grazie a questa ubicazione, tra il Canale di Beagle e la cordigliera delle Ande, Ushuaia non è molto colpita dall'azione dei forti venti o dalle temperature veramente basse. Il suo clima è molto interessante, visto che in un solo giorno si possono manifestare le temperature delle 4 stagioni. La temperatura media d'estate è di circa 10°C. D'estate i giorni durano fino a circa le 18 ed entro le 6 e 7 d'inverno. La "notte più lunga" si festeggia tutti i 21 di giugno. In autunno, la caduta delle foglie delle lengas, crea un fantastico paesaggio di ocre, rossi, gialli e arancioni. In primavera si espande per tutta la zona il verde e di fiori silvestri in abbondanza.



DOMENICA 22 NOVEMBRE – Ushuaia

Prima colazione in hotel.

Partenza per l'escursione al Parco Nazionale Tierra del Fuego, con la sua flora e i suoi laghi..dove i tramonti non finiscono mai...(escursione con bus privato, guida parlante italiano).

Il parco nazionale Terra del Fuoco si trova al confine con il Cile ed è caratterizzato da un suggestivo scenario con picchi innevati, laghi e torrenti, sino ad arrivare in una zona dove i primi abitanti, gli indios Ona, usavano accendere grandi fuochi, da cui il nome "Terra del Fuoco", dato dai primi colonizzatori.

Il parco occupa una superficie di 63.000 ettari nei quali convivono faggi, amareni, ñires, calafati, notri, fiori quali orchidee, violette e senesi. Una passeggiata in questo Parco Nazionale non solo ci offre molteplici viste panoramiche verso il Canale di Beagle intagliate tra le montagne ed il bosco, ma ci avvicina anche alla Natura. L'opportunità di poter respirare l'aria marina assieme al profumo del bosco è un privilegio di pochi. Pranzo in ristorante tipico

Nel pomeriggio trasferimento al porto di Ushuaia, ed imbarco sul catamarano per la **navigazione sul Canale di Beagle**(escursione collettiva, guida a bordo parlante spagnolo/inglese), fino al **faro del "Fin del Mundo"** (guida multilingue a bordo) costeggiando l'ingresso della baia di Ushuaia dove si potranno vedere diverse colonie di leoni marini e varie specie di uccelli acquatici, oltre ad osservare l'affascinante panorama del Canale, della città di Ushuaia, della costa e delle isole di questa terra alla "fine del Mondo".

Cena libera e pernottamento in hotel.

Ampia scelta di ristoranti in cui gustare la "centolla", granseola gigante, simile all' aragosta..

LUNEDI' 23 NOVEMBRE – Ushuaia – Buenos Aires

Prima colazione in hotel.

Mattinata a disposizione per gironzolare nella cittadina piu' meridionale del pianeta.

Consigliamo di visitare il bellissimo "museo del Presidio", il vecchio carcere di Ushuaia, ricco di storia e reperti delle città di Ushuaia ed il museo Marittimo, a poche centinaia di metri dal vostro hotel (orari di apertura da verificare), Interessante anche la visita del Museo del Fin del Mundo,

aperto a Ushuaia nel 1979. Il museo si è dedicato alla valorizzazione del patrimonio della provincia della "Terra del Fuoco, dell'Antartide e delle Isole del Sud Atlantico".

Le sue collezioni sono esposte all'aperto intorno al museo e in sei sale dove possiamo vedere reperti dei Fuegini nativi, degli esploratori, e di personaggi legati alla storia locale, alle testimonianze di ex naufragi - frequenti da queste parti - e alla storia naturale..



Da non perdere una passeggiata sul lungomare della città, fino al vecchio yacht club dove potrete osservare le navi che partono verso l'Antartide e godere di un bellissimo panorama della baia e dell'intera città.

All'orario prestabilito trasferimento in aeroporto e partenza per Buenos Aires. Arrivo e trasferimento in **hotel Pulitzer** o similare. **Ore 20** circa trasferimento per una serata indimenticabile in uno dei locali piu' prestigiosi della Capitale, La Ventana, per assistere ad uno **spettacolo di Tango**, cena e bevande inclusi per una serata indimenticabile!!. Rientro in hotel, Pernottamento.

MARTEDI' 24 NOVEMBRE – Buenos Aires – Iguazu

Prima colazione in hotel. Qualche ora a disposizione per ultimo shopping o relax...

Pranzo libero, trasferimento in aeroporto ed imbarco sul volo diretto ad Iguazu. Arrivo, incontro con la nostra guida e trasferimento in HOTEL LA RESERVA LODGE 4* o simil

Cena e pernottamento in hotel.

Le Cascate di Iguazu' sono tra le piu' imponenti e maestose del mondo, con un fronte particolarmente esteso che comprende l'Argentina e il Brasile.

IGUAZU'

Le cascate dell'Iguazú sono cascate generate dal fiume Iguazú al confine tra la provincia argentina di Misiones (80%) e lo stato brasiliano del Paraná (20%). Il sistema consiste di 275 cascate, con altezze fino a 70 metri, lungo 2,7 chilometri del fiume Iguazú.

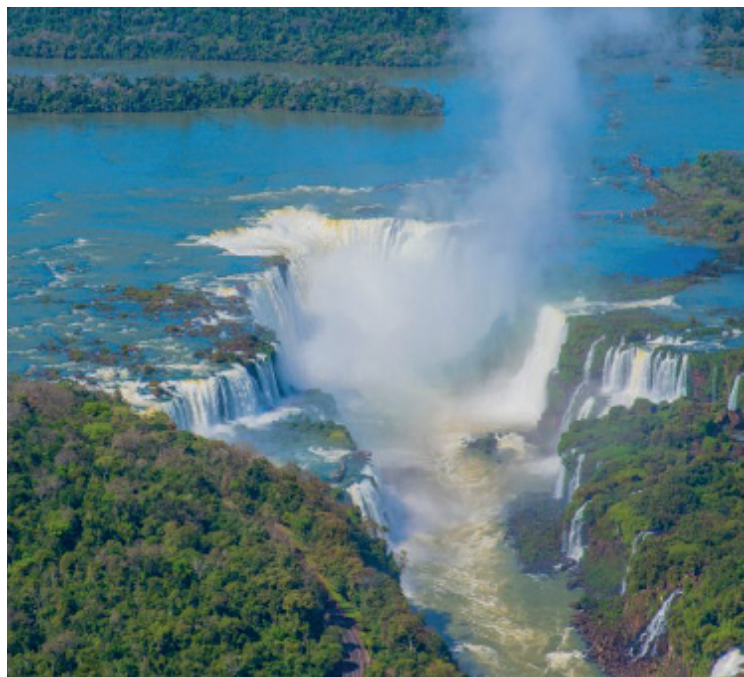
La Garganta del Diablo ("Gola del diavolo") situata nel lato argentino, è una gola a forma di U profonda 150 metri e lunga 700 metri, è la più imponente, e segna il confine tra Argentina e Brasile.

La maggioranza delle cascate sono nel territorio argentino, ma dal lato brasiliano (600 metri) si ottiene una visione più panoramica della Garganta del Diablo.

Le cascate sono condivise dal Parco Nazionale dell'Iguazú (Argentina) e dal Parco nazionale dell'Iguaçu (Brasile).

Questi parchi sono stati designati dall'UNESCO Patrimonio dell'Umanità rispettivamente nel 1984 e 1986. Il nome Iguazú viene dalle parole guaraní y (acque) e guasu (grandi).

Una leggenda guaraní dice che un dio pretendeva sposare una bellissima ragazza chiamata Naipú, che però scappò con il suo amante mortale Caroba in canoa. Arrabbiato, il dio modificò il fiume creando le cascate, nelle quali Naipú cadde trasformandosi in roccia, mentre Caroba si trasformò in albero. Si narra che da questa posizione i due amanti continuano ad osservarsi!



MERCOLEDI 25 NOVEMBRE- Iguazu

Prima colazione in hotel. Giornata intera dedicata alla visita delle cascate lato argentino: trenino ecologico alla Garganta del Diablo, visita delle passerelle superiori ed inferiori.

Pranzo El Fortin (all'interno del Parco) incluso.

Al termine rientro in Hotel.

Cena libera e pernottamento.

GIOVEDI' 26 NOVEMBRE - Iguazu - Buenos Aires

Prima colazione in hotel. Mattinata dedicata alla visita delle cascate lato Brasiliano.

All'orario stabilito trasferimento in aeroporto (versante argentino) e partenza con il volo per Buenos Aires.

Arrivo e coincidenza con il volo AR, 1140, delle ore 22.40 per Roma Fiumicino.

Pasti e notte a bordo .

VENERDI' 27 NOVEMBRE - Roma

Arrivo all'aeroporto di Roma Fiumicino alle ore 16.00, incontro con pullman GT e trasferimento ai luoghi di appartenenza.

QUOTA INDIVIDUALE DI PARTECIPAZIONE € 5.890,00

Numero partecipanti : minimo 15 - massimo 20



- Cambio utilizzato: 1 euro 1,18 usd

Cambio valutario pari a 1 Euro = Usd 1.18

Eventuali oscillazioni di cambio verranno assorbite nella misura fino al +/- 2%

Eventuali aumenti del costo dei servizi, delle tariffe aeree, delle tasse ed aumenti carburante potranno comportare un aumento della quotazione che verrà definitivamente chiusa 21 giorni prima della partenza.

- Tasse Aeroportuali obbligatorie € 410,00
(*soggette a riconferma*)
- Tasse Ingressi Parchi obbligatorie € 260,00
(*soggette a riconferma*)
- Supplemento camera singola € 1.280,00

LA QUOTA COMPRENDE:

Trasferimento in pullman GT per l'aeroporto di Roma Fiumicino A/R; tour come da programma; tutti i servizi su base privata con guida parlante italiano fatta eccezione per le navigazioni previste con servizio collettivo, guida multilingue a bordo; Voli intercontinentali ed interni AEROLINEAS ARGENTINAS, in classe economica 23kg franchigia bagaglio e 1 bagaglio a mano (55X35X25 max 8 kg) (biglietti aerei non rimborsabili); pernottamenti negli hotel specificati o similari con trattamento di pernottamento e prima colazione a buffet; pasti specificati (bevande escluse fatta eccezione per la cena tango show bevande incluse)

Assicurazione IMA Assistance (spese mediche fino a Euro 50.000,00, bagaglio, interruzione e annullamento Viaggio); accompagnatore dall'Italia

LA QUOTA NON COMPRENDE:

pasti non menzionati, tassa di soggiorno se prevista, bevande, ingressi ai Parchi obbligatori, tasse aeroportuali obbligatorie, mance ed extra personali, eventuali ingressi ed escursioni facoltativi non specificati, facchinaggio; eventuale adeguamento carburante e/o valutario e quanto non espressamente indicato alla voce "la quota comprende".

Documenti necessari: Passaporto con almeno 6 mesi di validità residua da presentare al momento della prenotazione.

PRENOTAZIONI ENTRO IL 30 GIUGNO 2026

ISCRIZIONI CON ACCONTO DI € 2.000,00- saldo entro 30 gg prima della partenza

Prima di prenotare si prega di prendere visione delle condizioni generali di vendita e l'informativa sul trattamento dei dati personali consultabili su alagoldentour.it

N.B. L'ordine delle visite potrebbe variare, pur mantenendo inalterato il contenuto del viaggio. Il programma può subire variazioni in base alle situazioni meteorologiche